

Министерство образования и науки Челябинской области  
Государственное бюджетное профессиональное образовательное учреждение  
**«Южно-Уральский государственный технический колледж»**

## **ПРОГРАММА**

**вступительных испытаний**

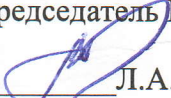
**для специальности**



**35.02.12 Садово-парковое и ландшафтное строительство**

**Челябинск**

**2021**

Составлена с учетом специфики ППСЗ по специальности 35.02.12 Садово-парковое и ландшафтное строительство (творческие способности)

ОДОБРЕНА  
Предметной (цикловой) комиссией  
Протокол №10  
от «28» мая 2021 г.  
Председатель ПЦК  
  
Л.А. Садохина

УТВЕРЖДАЮ  
Заместитель  
директора по НМР  
  
Г. Ю. Крашакова  
« 16 »  2021г

Составитель: Л.А. Садохина, преподаватель ГБПОУ «Южно-Уральский государственный технический колледж»

В соответствии с перечнем вступительных испытаний при приеме на обучение по образовательным программам среднего профессионального образования по специальности 35.02.12 Садово-парковое и ландшафтное строительство согласно Приказу Министерства Просвещения Российской Федерации «Об утверждении Порядка приема на обучение по образовательным программам среднего профессионального образования» от 02 сентября 2020 г. № 457 проводятся вступительные испытания, требующие наличия у поступающих определенных творческих способностей. Абитуриенты, поступающие на специальность 35.02.12 Садово-парковое и ландшафтное строительство выполняют комплекс заданий, демонстрируя наличие (или отсутствие) творческих способностей, необходимых для качественного освоения ОП.

Согласно Приказу Министерства Просвещения Российской Федерации «Об утверждении Порядка приема на обучение по образовательным программам среднего профессионального образования» от 02 сентября 2020 г. № 457 результаты вступительных испытаний оцениваются по зачетной системе. Успешное прохождение вступительных испытаний подтверждает наличие у поступающих определенных творческих способностей, физических и (или) психологических качеств, необходимых для обучения по соответствующим образовательным программам (п. 32)

### **1. Цели вступительных испытаний**

Экзамен проводится в целях определения наличия у поступающих творческих способностей и возможностей.

### **2. Задание вступительных испытаний**

Выполнить комплекс заданий, моделирующих элементы профессиональной деятельности, направленных на определение творческих способностей.

### **3. Содержание вступительных испытаний**

Перед началом творческих испытаний абитуриенты могут ознакомиться с демонстрационной версией экзаменационного задания, размещенного на официальном сайте колледжа в разделе для абитуриентов, а также критериями



оценивания и предъявляемыми к экзаменационным работам требованиями.

Каждый поступающий выполняет предложенный комплекс из 5 заданий, включающий в себя построение схемы композиции, определение размеров крон растений, построение элементов лиственного и хвойного дерева для условного обозначения на плане, работу с цветовым кругом. Для выполнения экзаменационной работы абитуриентам выдается экзаменационная тетрадь абитуриента (экзаменационные листы) формата А4 со штампом ГБПОУ «ЮУрГТК» (выдается абитуриенту перед началом экзамена). Титульный лист экзаменационной тетради приведен в Приложении 3.

Перечень необходимых инструментов для выполнения задания:

- графитный карандаш
- линейка
- циркуль
- ластик
- черная гелевая ручка или черный линер
- 3 цветных карандаша: черный и два карандаша разных оттенков зеленого цвета.

#### **4. Оценивание экзаменационной работы абитуриента**

Для оценки результатов по вступительному творческому испытанию назначается экзаменационная комиссия, в состав которой входят: председатель экзаменационной комиссии – руководитель специальности 35.02.12 «Садово-парковое и ландшафтное строительство» и преподаватели специальности 35.02.12.

Оценивание результатов вступительных испытаний проводится по балльно-зачетной системе. Детальная оценка проводится по 100-балльной шкале и формируется из суммы баллов, полученных абитуриентом за каждое из пяти заданий. Нормы оценки экзаменационной работы по 100-балльной шкале приведены в Приложении 2.

Итог подводится по дихотомической шкале: «зачет» / «незачет». Зачет ставится в случае, если количество баллов по 100-балльной шкале равно 75 или более.

Подлежит оцениванию:

- общая графическая культура владения изобразительными средствами;
- реализация творческого замысла;
- качество исполнения и оформления элементов (аккуратность, эстетичность);
- правильность выполнения заданий.

Баллы за каждое задание выставляются в экзаменационной тетради абитуриента, общее количество баллов за вступительное испытание и оценка (зачет/незачет) фиксируются на титульном листе экзаменационной тетради абитуриента, заверяются подписями членов экзаменационной комиссии.

Нормы оценки экзаменационной работы по 100-балльной шкале приведены в Приложении 2

### **5. Порядок проведения вступительных испытаний**

Экзамен проводят в группе не более 12 человек.

Время выполнения экзаменационного задания – 2 академических часа, (90 минут).

### **6. Требования к выполнению экзаменационного задания**

Задания выполняются в экзаменационной тетради абитуриента формата А4 со штампом ГБПОУ «ЮУрГТК».

Наименование заданий:

1. Построение схемы композиции
2. Определение размеров кроны растений
3. Построение элемента для плана участка по образцу
4. Проектирование и построение элемента для плана участка
5. Определение цветовой схемы

Примерное содержание заданий (демонстрационная версия) приведено в Приложении 1.



**Примерное содержание заданий (демонстрационная версия)****Задание 1. Построение схемы композиции**

Выполните построение фронтальной схемы простой композиции из двух растений для сада (одно растение с шаровидной формой кроны – обозначено окружностью, несколько невысоких растений, посаженных в одну линию – обозначены прямоугольником).

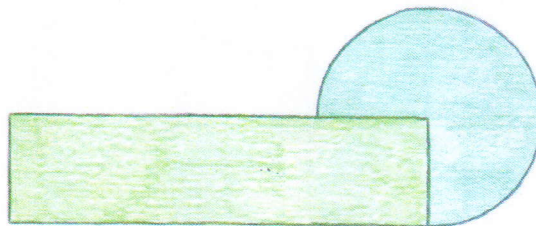
Схема композиции выполняется на соответствующем листе экзаменационной тетради абитуриента формата А4 графитным карандашом с использованием линейки, циркуля, цветных карандашей (два оттенка зеленого цвета, черный), при необходимости используется ластик.

Схема должна быть расположена в центральной части листа, строго горизонтально. Фигуры строятся строго по заданным размерам (размерные линии и обозначения на чертеже не проставляются), расположены друг относительно друга в соответствии с образцом. Размеры указаны в сантиметрах.

Построение фигур выполняется тонкими, чёткими карандашными линиями. Все вспомогательные линии и отметки стираются ластиком.

Готовые фигуры должны быть заштрихованы зеленым карандашом (используйте для каждой фигуры свой оттенок зеленого цвета, регулируя нажим карандаша). Штриховка должна иметь горизонтальное направление, быть плотной, аккуратной, не выходить за контур фигур.

Видимый контур каждой фигуры должен быть очерчен черным карандашом.



*Рисунок 1. Образец выполнения задания 1*

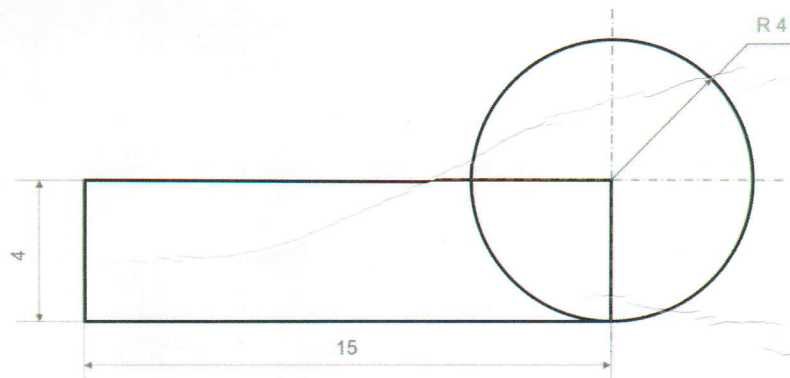
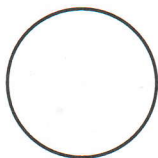


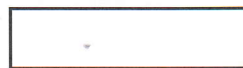
Рисунок 2. Размеры фигур задания 1 (указаны в сантиметрах)

### Задание 2. Определение размеров кроны растений

Учитывая, что масштаб построенной в задании 1 схемы – 1:10, т.е. 1 см на чертеже соответствует 10 см. на местности, укажите реальные размеры крон растений (высоту растения с шаровидной кроной и общий размер группы растений в линии) в метрах.



высота: \_\_\_\_\_ м.



высота: \_\_\_\_\_ м.  
ширина: \_\_\_\_\_ м.

### Задание 3. Построение элемента для плана участка по образцу

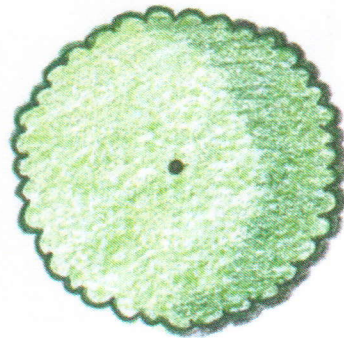
Выполните построение элемента для обозначения лиственного дерева на плане участка (вид сверху), следуя алгоритму. Используйте циркуль, черную гелевую ручку или черный линер (далее – ручку), цветные карандаши (два оттенка зеленого цвета, черный).

1. Циркулем нарисуйте окружность диаметром 4 сантиметра;
2. Ручкой отметьте небольшой точкой центр окружности;
3. Используя ручку, обрисуйте окружность по контуру волнистой линией;
4. Сотрите ластиком карандашные линии и отметки;
5. Заштрихуйте элемент зеленым карандашом более светлого оттенка из имеющихся, со средним нажимом на карандаш. Штриховка не должна выходить за пределы контура элемента;

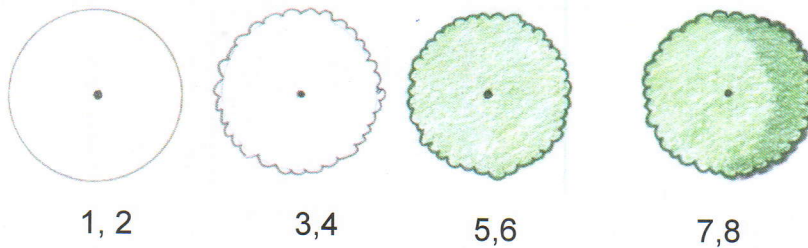
6. Обведите элемент по контуру зеленым карандашом более темного оттенка;

7. Заштрихуйте зеленым карандашом более темного оттенка со средним нажимом на карандаш часть элемента справа ( $\approx 30\%$  элемента);

8. Обведите черным карандашом темно-зеленую часть элемента по контуру справа (имитация тени).



*Рисунок 3. Образец выполнения задания 2*



*Рисунок 4. Этапы выполнения задания 2*



#### Задание 4. Проектирование и построение элемента для плана участка

Придумайте и зарисуйте элемент для обозначения хвойного дерева (вид сверху) на основе окружности диаметром 4 сантиметра. Центр окружности аналогично заданию 3 должен быть обозначен точкой. После рисования элемента повторите для него п. 4-8 задания 3.

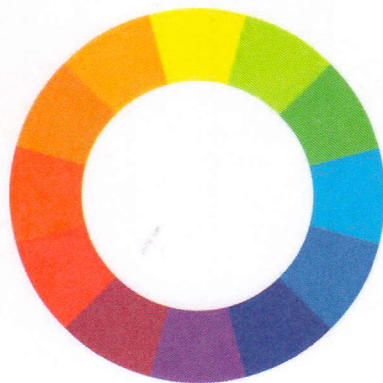
*У хвойного дерева линии контура более отрывистые, угловатые, что обозначает колючие ветви.*

#### Задание 5. Определение цветовой схемы

Используя цветовой круг, определите, к какой цветовой схеме: аналоговой\* или комплементарной\*\* можно отнести цветовое сочетание:



Ответ \_\_\_\_\_



*Рисунок 5. Цветовой круг*

\* Аналоговая цветровая схема композиции предполагает использование цветов, которые находятся рядом в цветовом круге.

\*\*Комплементарная цветровая схема предполагает использование противоположно стоящих цветов в цветовом круге.

ПРИЛОЖЕНИЕ 2

Нормы оценки экзаменационной работы по 100 – балльной шкале

№ задания	Вид работ	Макс. кол-во баллов	Снятие баллов		Баллов по факту
1	Расположение композиции на листе бумаги	40	Композиция расположена с сильным смещением влево или вправо (вверх или вниз)	2	
			Композиция расположена под углом относительно краев листа	3	
	Выдерживание размеров и взаимное расположение фигур		Размеры фигур не соответствуют образцу	5	
			Взаимное расположение фигур не соответствует образцу	5	
	Качество штриховки		Штриховка неаккуратна, выходит за пределы контура фигуры	2	
			Штриховка не имеет горизонтального направления	1	
			Фигуры заштрихованы одинаковым оттенком зеленого цвета или цветами, отличными от зеленого	2	
	Качество выполнения композиции		Наличие вспомогательных карандашных линий и отметок	5	
			Отсутствие черного карандашного контура фигур	5	
Неаккуратное исполнение схемы (грязь, небрежность в построении фигур)		10			
<b>Получено баллов за Задание 1</b>					
2	Определение реального размера кроны растений по указанному масштабу на схеме	10	Размер кроны растений указан неверно (снятие баллов за каждый неверно определенный размер кроны растения)	10	
<b>Получено баллов за Задание 2</b>					
3	Построение элемента для плана участка по образцу	25	Циркуль не используется	4	
			Не отмечен ручкой центр окружности	3	
			Грубое отклонение рисованных линий контура элемента от контура окружности	3	
			Не выполнена обрисовка контура элемента ручкой	1	
			Не выполнена обрисовка контура элемента карандашом	2	
			Неверное исполнение штриховки (иной цвет, отсутствие более темной области справа)	4	
			Отсутствие тени: части контура, обведенной черным карандашом справа	3	
			Неаккуратное исполнение элемента (грязь, отметки графитным карандашом, низкое качество штриховки)	5	
<b>Получено баллов за Задание 3</b>					
4	Проектирование и построение элемента для плана участка	15	Циркуль не используется	2	
			Не отмечен ручкой центр окружности	1	
			Грубое отклонение рисованных линий контура элемента от контура окружности	2	
			Не выполнена обрисовка контура элемента ручкой	1	
			Не выполнена обрисовка контура элемента карандашом	1	
			Неверное исполнение штриховки (иной цвет, отсутствие более темной области справа)	2	
			Отсутствие тени (части контура, обведенной черным карандашом справа)	1	
			Неаккуратное исполнение элемента (грязь, отметки графитным карандашом, низкое качество штриховки)	4	
			Отсутствие оригинальности в построении элемента	1	
<b>Получено баллов за Задание 4</b>					
5	Определение используемой цветовой схемы	10	Цветовая схема определена неверно (за каждую неверно определенную цветовую схему снимается 2 балла)	10	
<b>Получено баллов за Задание 5</b>					
<b>Общее количество набранных баллов</b>					



**Титульный лист экзаменационной тетради абитуриента**

Министерство образования и науки Челябинской области  
Государственное бюджетное профессиональное образовательное учреждение  
«Южно-Уральский государственный технический колледж»

**ЭКЗАМЕНАЦИОННАЯ ТЕТРАДЬ АБИТУРИЕНТА**

---

*(фамилия, имя, отчество)*

для выполнения заданий вступительных испытаний

для поступления на специальность

35.02.12 Садово-парковое и ландшафтное строительство

Количество баллов по итогам  
вступительных испытаний

\_\_\_\_\_

Оценка (зачет/незачет)

\_\_\_\_\_

Председатель экзаменационной комиссии

\_\_\_\_\_

Члены экзаменационной комиссии

\_\_\_\_\_

\_\_\_\_\_

Ответственный секретарь приемной комиссии

\_\_\_\_\_

Челябинск, 2021