

Разработка и реализация Программы наставничества

Форма наставничества «педагог – студент»

специальность 08.02.09
Монтаж, наладка и эксплуатация электрооборудования
промышленных и гражданских зданий

Гнетова С.Н.
преподаватель специальности 08.02.09

Министерство образования и науки Челябинской области
Государственное бюджетное профессиональное образовательное учреждение
«Южно-Уральский государственный технический колледж»

ПРОГРАММА НАСТАВНИЧЕСТВА

Форма наставничества «педагог» – «студент»
специальность 08.02.09
Монтаж, наладка и эксплуатация электрооборудования
промышленных и гражданских зданий
Срок реализации
2021 – 2024 г.г.

Челябинск, 2021

Нормативно-правовые основания внедрения

1

Федеральный закон от 29.12.2012г. №273-ФЗ «Об образовании в Российской Федерации»;

2

Основы государственной молодежной политики Российской Федерации на период до 2025 года, утвержденные распоряжением Правительства Российской Федерации от 29.11.2014 № 2403-Р;

3

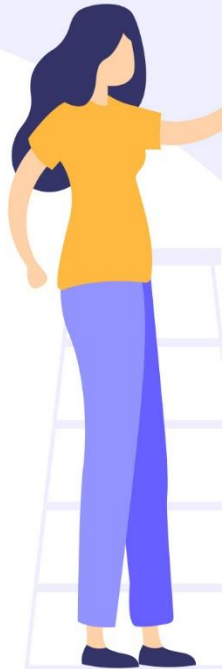
Приказ Министерства образования и науки Челябинской области от 18.11.2020г. №01/2428 «Об организации работы по внедрению региональной целевой модели наставничества в Челябинской области»,

4

Приказ ГБПОУ «Южно-Уральский государственный технический колледж» о внедрении РЦМ НО в ПОО

5

СМК – ПП – 114 – 01 Положение о наставничестве в ГБПОУ «Южно-Уральский государственный технический колледж»



Цели реализации программы

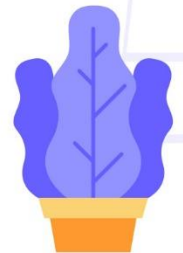
создание благоприятных условий для

личностного и профессионального развития,

выявления и совершенствования способностей и талантов,

стимулирования инициативы и творчества обучающихся,

профилактики правонарушений студентов.



Задачи реализации программы

создание актива студентов, оказание ему помощи в организационной работе, содействие развитию различных форм студенческой активности;

содействие развитию правового общественного сознания, воспитанию гражданственности, созданию сплоченного коллектива;

совершенствование организации самостоятельной работы студентов, обеспечение методической помощи и контроля со стороны наставников;

формирование у обучающихся чувства гордости за выбранную специальность, образовательную организацию;

мотивация наставников и наставляемых к саморазвитию и самосовершенствованию, к участию в учебной деятельности, в мероприятиях различного уровня и др.



Формы наставничества

«студент – студент»

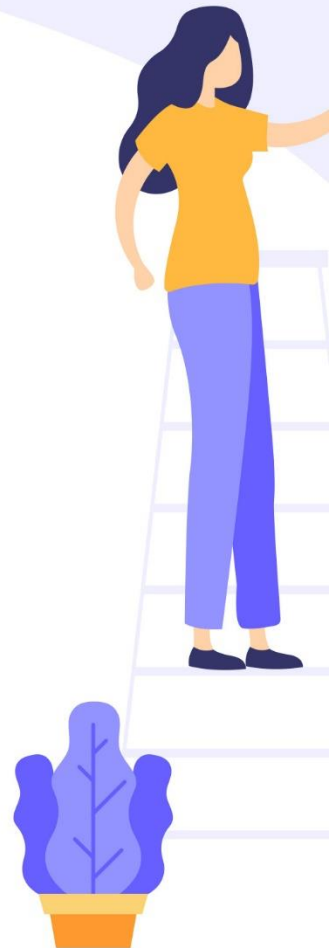
«студент – ученик»

«педагог – студент»

«педагог – педагог»

«работодатель – студент»

«работодатель – педагог»



Направления работы наставника

1

учебно-профессиональное наставничество: наставничество в образовательной организации в период интенсивной подготовки к профессиональным конкурсам, олимпиадам, чемпионатам профессий в целях развития профессиональных и личностных компетенций обучающихся, а также наставничество при организации проектной деятельности обучающихся;

2

социокультурное наставничество: наставничество, осуществляемое, как правило, во внеурочной общественной деятельности в целях развития общих компетенций обучающихся в соответствии с требованиями ФГОС СПО, а также выявление и развитие талантов и способностей обучающихся к творчеству, социально-общественной деятельности, спортивным достижениям;

3

индивидуально-профилактическое наставничество: наставничество в процессе психолого-педагогического сопровождения обучающихся, попавших в трудную жизненную ситуацию (дети-сироты или оставшиеся без попечения родителей, лица с ОВЗ), либо входящих в «группу риска» (состоящие на учете в КДН, УВД, внутреннем профилактическом учете в образовательной организации и т.д.).

Целевая модель этапов реализации программы

№	ЭТАП	РАБОТА ВНУТРИ КОЛЛЕДЖА	РАБОТА С ВНЕШНЕЙ СРЕДОЙ
1.	Подготовка условий для запуска программы наставничества	<ul style="list-style-type: none"> – ознакомиться с нормативно-правовыми основаниями программы наставничества; – информировать администрацию, педагогический коллектив и обучающихся о подготовке программы; – собрать предварительные запросы обучающихся; – совместно с куратором и обучающимися определить задачи, формы наставничества и ожидаемые результаты; – создать дорожную карту реализации наставничества, определить необходимые внутренние и внешние ресурсы. 	<ul style="list-style-type: none"> – определить заинтересованные в наставничестве аудитории в зависимости от выбранной формы наставничества; – информировать аудитории о возможностях программы наставничества, планируемых результатах и вариантах участия.
2.	Формирование базы наставляемых	<ul style="list-style-type: none"> – информировать родителей, педагогов, мастеров п/о, обучающихся о возможностях и целях программы; – организовать сбор данных о наставляемых по доступным каналам (родители, кураторы, педагоги-психологи, заведующие отделениями), в том числе сбор запросов наставляемых к программе; – включить собранные данные в систему мониторинга влияния программы на наставляемых; 	
3.	Формирование базы наставников	<ul style="list-style-type: none"> – изучить информацию о разработке и реализации программ наставничества на других специальностях колледжа и/или в других образовательных организациях (для обмена опытом и повышения результатов реализации программы наставничества). 	<ul style="list-style-type: none"> – взаимодействовать с целевыми аудиториями на профильных мероприятиях с целью поиска потенциальных наставников и дальнейшего обмена опытом.
4.	Обучение наставника	<ul style="list-style-type: none"> – определить основные направления повышения квалификации в рамках реализации программы наставничества; – совместно с куратором составить программу, определить место и сроки повышения квалификации; – разработать критерии результативности повышения квалификации. 	<ul style="list-style-type: none"> – взаимодействовать с психологами, сотрудниками педагогических вузов и организаций дополнительного профессионального образования; – организовать поиск и расширение внешних ресурсов для повышения актуальности и эффективности реализации программы наставничества.
5.	Организация работы с наставляемыми	<ul style="list-style-type: none"> – выбрать форматы взаимодействия для каждого наставляемого; – проанализировать сильные и слабые стороны наставляемых для постановки целей и задач на конкретные периоды времени; – при необходимости актуализировать программу наставничества; – организовать обратную связь с куратором и наставляемыми для мониторинга эффективности реализации программы; – собрать данные о результатах/ достижениях наставляемых для мониторинга влияния поэтапной реализации программы; – разработать систему поощрения наставляемых. 	<ul style="list-style-type: none"> – ознакомить с промежуточными результатами программы заинтересованную в наставничестве аудиторию с целью актуализации программы и вовлечения в будущий цикл программы.
6.	Завершение наставничества	<ul style="list-style-type: none"> – организовать сбор обратной связи наставляемых, провести рефлексию, подвести итоги мониторинга влияния программы на наставляемых; – организовать сбор обратной связи от кураторов для мониторинга эффективности реализации программы; – реализовать систему поощрений наставляемых; – организовать итоговое мероприятие для представления результатов наставничества, чествования лучших наставляемых и популяризации наставничества на специальности; – сформировать базу наставников, из числа наставляемых успешно завершивших программу и желающих попробовать себя в новой роли. 	<ul style="list-style-type: none"> – привлечь сотрудников педагогических образовательных организаций, психологов к оценке результатов реализации программы наставничества; – пригласить представителей образовательных организаций, органов местного самоуправления, выпускников специальности на итоговое мероприятие; – популяризировать лучшие направления реализации программы наставничества через участников, партнеров и СМИ.

Этап 1. Подготовка условий для запуска программы

- ✓ ознакомиться с нормативно-правовыми основаниями программы наставничества;
- ✓ информировать администрацию, педагогический коллектив и обучающихся о подготовке программы;
- ✓ собрать предварительные запросы обучающихся;
- ✓ совместно с куратором и обучающимися определить задачи, формы наставничества и ожидаемые результаты;

Результат: дорожная карта реализации наставничества, в которой прописаны основные мероприятия программы, сроки их проведения, ответственные за проведение мероприятий исполнители, ожидаемые результаты, необходимые ресурсы (кадровые, методические, материально-техническая база и т.д.) и возможные источники их привлечения (внутренние и внешние).

ДОРОЖНАЯ КАРТА
внедрения региональной целевой модели наставничества обучающихся
в ГБПОУ «Южно-Уральский государственный технический колледж»
на период с 2021 по 2024 гг.

№ п/п	Основные мероприятия	Срок исполнения	Ответственные исполнители	Результат
1.	Информирование педагогического сообщества образовательной организации о реализации программы наставничества.	август	Степанова Е.А. – куратор Гнетова С.Н. – наставник	
2.	Информирование родительского сообщества о планируемой реализации программы наставничества.	август	Степанова Е.А. – куратор Гнетова С.Н. – наставник	
3.	Встреча с сообществом выпускников и/или представителями региональных организаций и предприятий.	сентябрь	Степанова Е.А. – куратор Гнетова С.Н. – наставник	Информирование и приглашение участвовать в реализации программы наставничества
4.	Встреча с обучающимися по специальности 08.02.09.	сентябрь	Степанова Е.А. – куратор Гнетова С.Н. – наставник	Информирование и приглашение участвовать в реализации программы наставничества

Этап 2. Формирование базы наставляемых

- ✓ информировать родителей, педагогов, мастеров п/о, обучающихся о возможностях и целях программы;
- ✓ организовать сбор данных о наставляемых по доступным каналам (родители, кураторы, педагоги-психологи, заведующие отделениями), в том числе сбор запросов наставляемых к программе;
- ✓ включить собранные данные в систему мониторинга влияния программы на наставляемых.

Результат: сформированная база наставляемых с картой запросов, которая на следующем этапе поможет сориентироваться при выборе форматов взаимодействия.



Сведения об обучающихся ГБПОУ «Южно-Уральский государственный технический колледж», охваченных различными формами наставничества за 2020 - 2021 учебный год

№ п/п	ФИО наставляемого	Контактные данные (тел., e-mail)	Год рождения наставляемого	Форма наставничества	ФИО наставника	Место работы/учебы наставника	Мероприятия программы наставничества	Отметка о прохождении программы
1.	Морковкин Артем Евгеньевич	317185@sust ec.ru	1999	Педагог – студент	Гнетова С.Н.	ГБПОУ «ЮУрГТК»	согласно дорожной карте	Программа завершена в июне 2021 г.



Этап 3. Формирование базы наставников

- ✓ изучить информацию о разработке и реализации программ наставничества на других специальностях колледжа и/или в других образовательных организациях (для обмена опытом и повышения результатов реализации программ наставничества).

Результат: является формирование базы наставников, которые потенциально могут участвовать в обмене опытом, как в текущей программе наставничества, так и в будущем.



Сведения о наставниках обучающихся ГБПОУ «Южно-Уральский государственный технический колледж», участвующих в различных формах наставничества за 2020 - 2021 учебный год

№ п/п	ФИО наставника	Место работы/учебы наставника	Контактные данные (тел., e-mail)	Форма наставничества	ФИО наставляемого (наставляемых)	Мероприятия программы наставничества	Отметка о прохождении программы
1.	Падюков Юрий Александрович	ГБПОУ «ЮУрГТК»		Педагог-студент			
2.	Михайленко Юлия Николаевна	ГБПОУ «ЮУрГТК»		Педагог-студент			

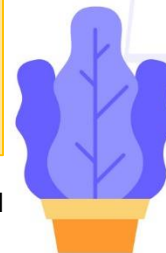
Этап 4. Обучение наставника

- ✓ определить основные направления повышения квалификации в рамках реализации программы наставничества;
- ✓ совместно с куратором составить программу, определить место и сроки повышения квалификации;
- ✓ разработать критерии результативности повышения квалификации.

Первичное обучение дает возможность подготовиться к наставнической деятельности, познакомиться с основными целями наставничества и направлениями работы, проверить свою готовность.

Вторичное обучение в процессе деятельности проводится уже после того, как у наставника появится свой опыт наставничества, и возникнут вопросы по этой деятельности. Обучение поможет наставнику осознать проблему и выбрать правильную стратегию решения.

Результат: сформированная база готовых к работе наставников, подходящая для конкретной программы и запросов наставляемых специальности.



Этап 5. Организация работы с наставляемым

Работа наставника с наставляемым включает:

✓ встречу-знакомство и заполнение опросных анкет;

✓ пробную рабочую встречу;

✓ встречу-планирование;

✓ комплекс последовательных встреч;

✓ итоговую встречу.

Результат: стабильные наставнические отношения, доведенные до логического завершения и реализованная цель наставнической программы для конкретной наставнической пары/группы.

The background features several overlapping educational documents and forms. On the left, a 'Portfolio of the Mentor' form is visible, containing fields for 'Name, Surname, Patronymic' (filled with 'Морковкин Артем Евгеньевич'), 'Place of Study' (filled with 'ГБПОУ «Южно-Уральский государственный технический колледж»'), and 'Achievements'. On the right, there are survey forms with questions such as 'Willingness', 'Resources', 'How to measure the result', and 'How much time is needed'. Below these, a document titled 'Task 7. Develop and make circuit boards' is visible, featuring a Siemens logo and technical diagrams. At the bottom right, there is a stylized lightbulb icon with a blue top and yellow base.

Этап 6. Завершение наставничества

Первый уровень завершения программы:

ПОДВЕДЕНИЕ ИТОГОВ ВЗАИМОДЕЙСТВИЯ НАСТАВНИКА И НАСТАВЛЯЕМОГО.

Анкета оценки работы наставника – преподавателя (педагога) студентом

Уважаемый студент!

Ответьте на вопросы, как строилось Ваше взаимодействие с наставником.

Инструкция: Оцените в баллах от 1 до 5, где 1 - самый низший балл, а 5 - самый высокий.

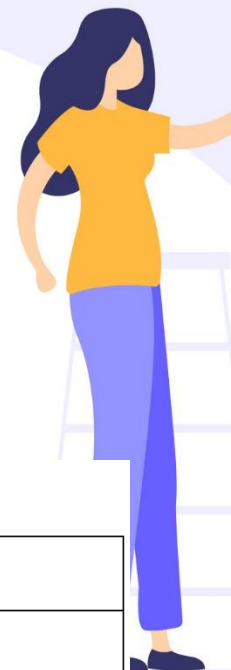
Направление деятельности, в рамках которого осуществлялось взаимодействие с наставником: научно-исследовательское (секции НИОС, кружки технического творчества), спортивно-оздоровительное (спортивные секции), художественно-эстетическое (творческие объединения) (*подчеркнуть*)

Ф.И.О. преподавателя (педагога) - наставника

Показатели	Баллы				
	1	2	3	4	5
1. Оцените уровень комфорта при общении с наставником					
2. Насколько полезным/интересным является для Вас взаимодействие с наставником?					
3. Оцените уровень поддержки, которую Вы получаете от наставника?					
4. Насколько Вы нуждаетесь в помощи наставника?					

SWOT-анализ Программ наставничества

Факторы SWOT	Позитивные	Негативные
Внутренние	Сильные стороны: -	Слабые стороны: -
Внешние	Возможности: -	Угрозы: -



Этап 6. Завершение наставничества

**Второй уровень завершения программы:
Публичное подведение итогов и популяризация практик.**



Результат:

достигнуты цели наставнической программы, собраны лучшие наставнические практики, внимание общественности привлечено к деятельности специальности и колледжа, запущен процесс пополнения базы наставников.



Разработка и реализация Программы наставничества

Форма наставничества «педагог – студент»

специальность 08.02.09
Монтаж, наладка и эксплуатация электрооборудования
промышленных и гражданских зданий

Гнетова С.Н.
преподаватель специальности 08.02.09

Министерство образования и науки Челябинской области
Государственное бюджетное профессиональное образовательное учреждение
«Южно-Уральский государственный технический колледж»

ПРОГРАММА НАСТАВНИЧЕСТВА

Форма наставничества «педагог» – «студент»
специальность 08.02.09
Монтаж, наладка и эксплуатация электрооборудования
промышленных и гражданских зданий
Срок реализации
2021 – 2024 г.г.

Челябинск, 2021